

BIODIVERSITÉ DU SITE : UN PATRIMOINE À REDÉCOUVRIR ET PARTAGER

SOLVAY

85 avenue des Frères Perret
69190 SAINT FONS

AUVERGNE-RHÔNE-ALPES

2016

➤ Mots clés : biodiversité, restaurer et préserver le patrimoine



L'ENTREPRISE

L'activité principale de l'entreprise est la Recherche et le Développement.



LE CONTEXTE

Dans le cadre de son engagement dans le développement durable « Solvay Way », le Centre de Recherche et Innovation de Solvay à Saint-Fons a souhaité mettre en place des actions permettant de préserver la biodiversité du site et de ses alentours.

Le site, d'une superficie totale de 17,8 ha dont seulement 15% sont construits, dispose d'une surface boisée de 4,4 hectares, reliquat des anciennes lînes (bras mort d'un fleuve qui reste en retrait du lit de celui-ci et se trouve alimenté en eau par infiltration ou en période de crue) du Rhône. Sans vraiment constituer un corridor biologique, cet espace naturel peut jouer un rôle important pour la biodiversité locale et servir de « relais » entre des zones naturelles comme les côtières des balmes* de Saint-Fons et les bords du Rhône. A noter que plusieurs sortes d'orchidées sauvages font par exemple chaque année leur apparition sur les pelouses du site.

*Dans la région lyonnaise, on désigne par " balmes ", tout coteau escarpé, pente ou talus.



IDÉE ET OBJECTIFS

L'objectif est de mobiliser les compétences scientifiques du Centre pour préserver, restaurer et valoriser le patrimoine naturel du site. Solvay a donc l'idée de solliciter les compétences de ses experts en environnement pour piloter la re-naturalisation du site de son Centre de Recherche & Innovation de Lyon.



MISE EN OEUVRE

L'action a été lancée en 2011 avec la réalisation d'inventaires naturalistes de la faune et la flore par l'association FRAPNA-Rhône. Ils ont permis de dresser un état initial du site et découvrir les différentes espèces qui le fréquentent. L'inventaire suivant a été réalisé :

- botanique : recherche d'espèces rares, protégées ou "intéressantes", orchidées notamment,
- entomologique : coléoptères xylophages intéressants, certains papillons remarquables, plusieurs espèces de libellules,
- herpétologique : lézards et couleuvres,
- ornithologique : espèces cavernicoles par la présence d'arbres creux (pics et autres passereaux),
- mammalogique : un relevé d'indices de présence, des séances de piégeage pour la connaissance des micromammifères.

Elle s'est poursuivie en 2012 avec l'implantation par un apiculteur amateur, salarié du site, de 3 ruches qui ont permis, dès 2014, de produire plus de 600 pots d'un miel d'excellente qualité qui a été distribué aux membres du personnel.

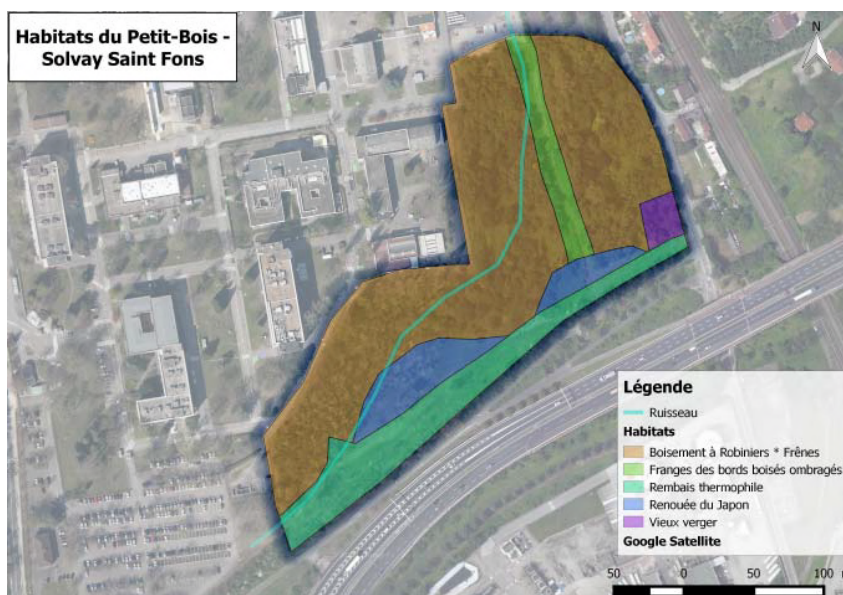
La récolte 2015 a donné en plus du miel toutes fleurs, du miel d'acacia et du miel de tilleul. A partir des mêmes essais, c'est aujourd'hui une douzaine de ruches qui peuplent le « petit bois » du site. Des visites guidées des ruches et une exposition ont également été proposées à l'ensemble du personnel site. Elle est complétée en 2015 par un nouvel inventaire de la faune et de la flore et des études pédologiques réalisées par le bureau d'études Asconit. Ces travaux permettront de déterminer la capacité des habitats à fournir les ressources nécessaires aux espèces, de mesurer des indices de biodiversité et d'identifier les facteurs pouvant potentiellement limiter la biodiversité du site (exemple des espèces envahissantes).



RÉSULTATS

Pour chaque habitat: établissement d'une liste floristique :

Cette initiative traduit la volonté de Solvay de solliciter les compétences de ses experts, habituellement mises à disposition de ses activités industrielles, pour limiter son empreinte environnementale autour de son principal Centre de Recherche. Elle s'inscrit dans une perspective de développer avec des partenaires locaux de la connaissance sur le milieu naturel local et de faire du site un lieu privilégié pour tester de nouvelles technologies de suivi de la qualité écologique d'un espace naturel en milieu industriel.



BÉNÉFICES ET PERSPECTIVES

La démarche vise à l'implication de l'ensemble des salariés dans la préservation de la biodiversité du site et son ouverture à de nouvelles technologies de suivi de la qualité écologique.

Concrètement, les travaux réalisés permettront d'orienter au mieux le choix et la nature des actions d'aménagements et de gestion favorables au maintien des espèces présentes, voire de reconnecter cette zone aux espaces naturels voisins. La communication des résultats et la mise en place d'outils pédagogiques (brochures, panneaux,...) pourront aussi permettre par la suite de faire découvrir les richesses naturelles du site en les valorisant auprès des visiteurs et des salariés de Solvay.

Evolution en 2021 : dans le cadre du programme Solvay One Planet dont un objectif est de réduire la pression sur la biodiversité de 30% d'ici 2030, la deuxième semaine d'Octobre 2021, sur chaque site Solvay, sera consacrée au thème de la biodiversité en vue de sensibiliser, informer et agir ensemble en faveur de la biodiversité.



GLOBAL COMPACT : ODD



ODD 9 : Promouvoir une industrialisation durable qui profite à tous et encourager l'innovation

ODD 12 : Etablir des modes de consommation et de production durables

ODD 15 : Préserver et restaurer les écosystèmes terrestres, mettre fin à l'appauvrissement de la biodiversité

ODD 17 : Partenariats pour la réalisation des Objectifs